

Prefeitura da Estância Balneária de Ilha Bela do  
Estado de São Paulo

# ILHA BELA-SP

Comum aos Cargos de Nível Médio

Técnico Ambiental

Técnico em Contabilidade

Técnico em Enfermagem

Técnico em Geoprocessamento

Técnico em Logística

Técnico em Recursos Humanos

Técnico em Turismo

FV033-N0

Todos os direitos autorais desta obra são protegidos pela Lei nº 9.610, de 19/12/1998.  
Proibida a reprodução, total ou parcialmente, sem autorização prévia expressa por escrito da editora e do autor. Se você conhece algum caso de "pirataria" de nossos materiais, denuncie pelo [sac@novaconcursos.com.br](mailto:sac@novaconcursos.com.br).

## **OBRA**

Prefeitura da Estância Balneária de Ilha Bela do Estado de São Paulo

Comum aos Cargos de Nível Médio

Edital Nº 001/2020

## **AUTORES**

Língua Portuguesa - Profª Zenaide Auxiliadora Pachegas Branco

Matemática - Profº Bruno Chierigatti e João de Sá Brasil

Noções de Informática - Profº Ovidio Lopes da Cruz Netto

## **PRODUÇÃO EDITORIAL/REVISÃO**

Aline Carvalho

## **DIAGRAMAÇÃO**

Higor Moreira

Thais Regis

## **CAPA**

Joel Ferreira dos Santos



[www.novaconcursos.com.br](http://www.novaconcursos.com.br)

[sac@novaconcursos.com.br](mailto:sac@novaconcursos.com.br)

# SUMÁRIO

## LÍNGUA PORTUGUESA

Leitura e interpretação de diversos tipos de textos (literários e não literários).....	01
Sinônimos e antônimos. Sentido próprio e figurado das palavras.....	10
Pontuação.....	13
Classes de palavras: substantivo, adjetivo, numeral, artigo, pronome, verbo, advérbio, preposição e conjunção: emprego e sentido que imprimem às relações que estabelecem.....	17
Concordância verbal e nominal.....	56
Regência verbal e nominal.....	63
Colocação pronominal.....	70
Crase.....	70

## MATEMÁTICA

Resolução de situações-problema, envolvendo: adição, subtração, multiplicação, divisão, potenciação ou radiciação com números racionais, nas suas representações fracionária ou decimal;.....	01
Mínimo múltiplo comum; Máximo divisor comum;.....	07
Porcentagem;.....	19
Razão e proporção;.....	22
Regra de três simples ou composta;.....	25
Equações do 1.º ou do 2.º grau;.....	28
Sistema de equações do 1.º grau;.....	30
Grandezas e medidas – quantidade, tempo, comprimento, superfície, capacidade e massa; Relação entre grandezas – tabela ou gráfico;.....	33
Tratamento da informação – média aritmética simples;.....	39
Noções de Geometria – forma, ângulos, área, perímetro, volume, Teoremas de Pitágoras ou de Tales.....	44

## NOÇÕES DE INFORMÁTICA

MS-Windows 10: conceito de pastas, diretórios, arquivos e atalhos, área de trabalho, área de transferência, manipulação de arquivos e pastas, uso dos menus, programas e aplicativos, interação com o conjunto de aplicativos MS-Office 2019.....	01
MS-Word 2019: estrutura básica dos documentos, edição e formatação de textos, cabeçalhos, parágrafos, fontes, colunas, marcadores simbólicos e numéricos, tabelas, impressão, controle de quebras e numeração de páginas, legendas, índices, inserção de objetos, campos predefinidos, caixas de texto.....	09
MS-Excel 2019: estrutura básica das planilhas, conceitos de células, linhas, colunas, pastas e gráficos, elaboração de tabelas e gráficos, uso de fórmulas, funções e macros, impressão, inserção de objetos, campos predefinidos, controle de quebras e numeração de páginas, obtenção de dados externos, classificação de dados.....	18
MSPowerPoint 2019: estrutura básica das apresentações, conceitos de slides, anotações, régua, guias, cabeçalhos e rodapés, noções de edição e formatação de apresentações, inserção de objetos, numeração de páginas, botões de ação, animação e transição entre slides.....	28
Correio Eletrônico: uso de correio eletrônico, preparo e envio de mensagens, anexação de arquivos.....	36
Internet: Navegação Internet, conceitos de URL, links, sites, busca e impressão de páginas.....	39

# ÍNDICE

## NOÇÕES DE INFORMÁTICA

MS-Windows 10: conceito de pastas, diretórios, arquivos e atalhos, área de trabalho, área de transferência, manipulação de arquivos e pastas, uso dos menus, programas e aplicativos, interação com o conjunto de aplicativos MS-Office 2019. ....	01
MS-Word 2019: estrutura básica dos documentos, edição e formatação de textos, cabeçalhos, parágrafos, fontes, colunas, marcadores simbólicos e numéricos, tabelas, impressão, controle de quebras e numeração de páginas, legendas, índices, inserção de objetos, campos predefinidos, caixas de texto.....	09
MS-Excel 2019: estrutura básica das planilhas, conceitos de células, linhas, colunas, pastas e gráficos, elaboração de tabelas e gráficos, uso de fórmulas, funções e macros, impressão, inserção de objetos, campos predefinidos, controle de quebras e numeração de páginas, obtenção de dados externos, classificação de dados. ....	18
MSPowerPoint 2019: estrutura básica das apresentações, conceitos de slides, anotações, régua, guias, cabeçalhos e rodapés, noções de edição e formatação de apresentações, inserção de objetos, numeração de páginas, botões de ação, animação e transição entre slides. ....	28
Correio Eletrônico: uso de correio eletrônico, preparo e envio de mensagens, anexação de arquivos.....	36
Internet: Navegação Internet, conceitos de URL, links, sites, busca e impressão de páginas. ....	39

**MS-WINDOWS 10: CONCEITO DE PASTAS, DIRETÓRIOS, ARQUIVOS E ATALHOS, ÁREA DE TRABALHO, ÁREA DE TRANSFERÊNCIA, MANIPULAÇÃO DE ARQUIVOS E PASTAS, USO DOS MENUS, PROGRAMAS E APLICATIVOS, INTERAÇÃO COM O CONJUNTO DE APLICATIVOS MS-OFFICE 2019.**

## WINDOWS

O Windows assim como tudo que envolve a informática passa por uma atualização constante, os concursos públicos em seus editais acabam variando em suas versões, por isso vamos abordar de uma maneira geral tanto as versões do Windows quanto do Linux.

O Windows é um Sistema Operacional, ou seja, é um software, um programa de computador desenvolvido por programadores através de códigos de programação. Os Sistemas Operacionais, assim como os demais softwares, são considerados como a parte lógica do computador, uma parte não palpável, desenvolvida para ser utilizada apenas quando o computador está em funcionamento. O Sistema Operacional (SO) é um programa especial, pois é o primeiro a ser instalado na máquina.

Quando montamos um computador e o ligamos pela primeira vez, em sua tela serão mostradas apenas algumas rotinas presentes nos chipsets da máquina. Para utilizarmos todos os recursos do computador, com toda a qualidade das placas de som, vídeo, rede, acessarmos a Internet e usufruirmos de toda a potencialidade do hardware, temos que instalar o SO.

Após sua instalação é possível configurar as placas para que alcancem seu melhor desempenho e instalar os demais programas, como os softwares aplicativos e utilitários.


O SO gerencia o uso do hardware pelo software e gerencia os demais programas.

A diferença entre os Sistemas Operacionais de 32 bits e 64 bits está na forma em que o processador do computador trabalha as informações. O Sistema Operacional de 32 bits tem que ser instalado em um computador que tenha o processador de 32 bits, assim como o de 64 bits tem que ser instalado em um computador de 64 bits.

Os Sistemas Operacionais de 64 bits do Windows, segundo o site oficial da Microsoft, podem utilizar mais memória que as versões de 32 bits do Windows. "Isso ajuda a reduzir o tempo despendido na permuta de processos para dentro e para fora da memória, pelo armazenamento de um número maior desses processos na memória de acesso aleatório (RAM) em vez de fazê-lo no disco rígido. Por outro lado, isso pode aumentar o desempenho geral do programa".

### Windows 7

Para saber se o Windows é de 32 ou 64 bits, basta:

1. Clicar no botão Iniciar , clicar com o botão direito em computador e clique em Propriedades.
2. Em sistema, é possível exibir o tipo de sistema.

"Para instalar uma versão de 64 bits do Windows 7, você precisará de um processador capaz de executar uma versão de 64 bits do Windows. Os benefícios de um sistema operacional de 64 bits ficam mais claros quando você tem uma grande quantidade de RAM (memória de acesso aleatório) no computador, normalmente 4 GB ou mais. Nesses casos, como um sistema operacional de 64 bits pode processar grandes quantidades de memória com mais eficácia do que um de 32 bits, o sistema de 64 bits poderá responder melhor ao executar vários programas ao mesmo tempo e alternar entre eles com frequência".

Uma maneira prática de usar o Windows 7 (Win 7) é reinstalá-lo sobre um SO já utilizado na máquina. Nesse caso, é possível instalar:

- Sobre o Windows XP;
- Uma versão Win 7 32 bits, sobre Windows Vista (Win Vista), também 32 bits;
- Win 7 de 64 bits, sobre Win Vista, 32 bits;
- Win 7 de 32 bits, sobre Win Vista, 64 bits;
- Win 7 de 64 bits, sobre Win Vista, 64 bits;
- Win 7 em um computador e formatar o HD durante a instalação;
- Win 7 em um computador sem SO;

Antes de iniciar a instalação, devemos verificar qual tipo de instalação será feita, encontrar e ter em mãos a chave do produto, que é um código que será solicitado durante a instalação.

Vamos adotar a opção de instalação com formatação de disco rígido, segundo o site oficial da Microsoft Corporation:

- Ligue o seu computador, de forma que o Windows seja inicializado normalmente, insira o disco de instalação do Windows 7 ou a unidade flash USB e desligue o seu computador.
- Reinicie o computador.
- Pressione qualquer tecla, quando solicitado a fazer isso, e siga as instruções exibidas.
- Na página de Instalação Windows, insira seu idioma ou outras preferências e clique em avançar.
- Se a página de Instalação Windows não aparecer e o programa não solicitar que você pressione alguma tecla, talvez seja necessário alterar algumas configurações do sistema. Para obter mais informações sobre como fazer isso, consulte. Inicie o seu computador usando um disco de instalação do Windows 7 ou um pen drive USB.
- Na página Leia os termos de licença, se você aceitar os termos de licença, clique em aceite os termos de licença e em avançar.
- Na página que tipo de instalação você deseja? clique em Personalizada.
- Na página onde deseja instalar Windows? clique em opções da unidade (avançada).
- Clique na partição que você quiser alterar, clique na opção de formatação desejada e siga as instruções.
- Quando a formatação terminar, clique em avançar.
- Siga as instruções para concluir a instalação do Windows 7, inclusive a nomenclatura do computador e a configuração de uma conta do usuário inicial.

**Conceitos de organização e de gerenciamento de informações; arquivos, pastas e programas.**

Pastas – são estruturas digitais criadas para organizar arquivos, ícones ou outras pastas.

Arquivos – são registros digitais criados e salvos por meio de programas aplicativos. Por exemplo, quando abrimos o Microsoft Word, digitamos uma carta e a salvamos no computador, estamos criando um arquivo.

Ícones – são imagens representativas associadas a programas, arquivos, pastas ou atalhos.

Atalhos – são ícones que indicam um caminho mais curto para abrir um programa ou até mesmo um arquivo.

**Criação de pastas (diretórios)**

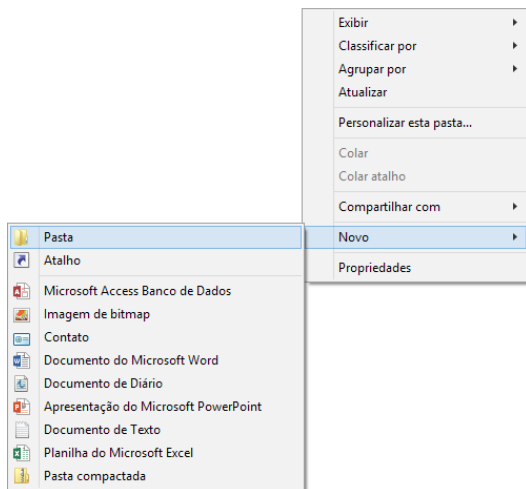


Figura 64: Criação de pastas



**#FicaDica**

Clicando com o botão direito do mouse em um espaço vazio da área de trabalho ou outro apropriado, podemos encontrar a opção pasta.

Clicando nesta opção com o botão esquerdo do mouse, temos então uma forma prática de criar uma pasta.

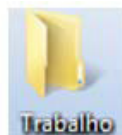


Figura 65: Criamos aqui uma pasta chamada "Trabalho".

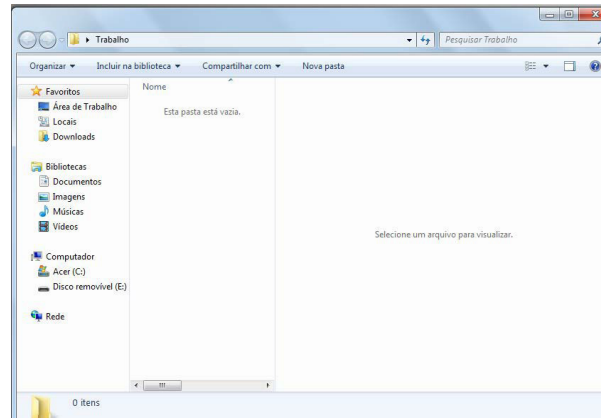


Figura 66: Tela da pasta criada

Clicamos duas vezes na pasta "Trabalho" para abri-la e agora criaremos mais duas pastas dentro dela:

Para criarmos as outras duas pastas, basta repetir o procedimento: botão direito, Novo, Pasta.

**Área de trabalho:**

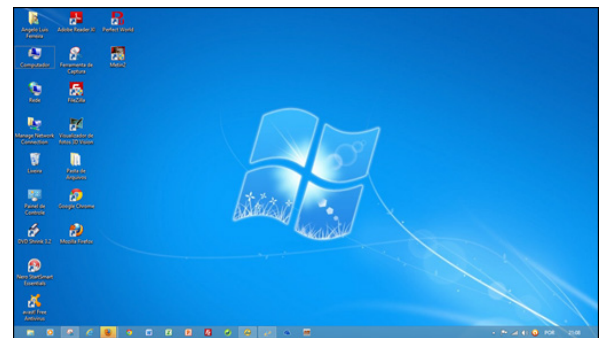


Figura 67: Área de Trabalho

A figura acima mostra a primeira tela que vemos quando o Windows 7 é iniciado. A ela damos o nome de área de trabalho, pois a ideia original é que ela sirva como uma prancheta, onde abriremos nossos livros e documentos para dar início ou continuidade ao trabalho.

Em especial, na área de trabalho, encontramos a barra de tarefas, que traz uma série de particularidades, como:



Figura 68: Barra de tarefas

1) Botão Iniciar: é por ele que entramos em contato com todos os outros programas instalados, programas que fazem parte do sistema operacional e ambientes de configuração e trabalho. Com um clique nesse botão, abrimos uma lista, chamada Menu Iniciar, que contém opções que nos permitem ver os programas mais acessados, todos os outros programas instalados e os recursos do próprio Windows. Ele funciona como uma via de acesso para todas as opções disponíveis no computador.

Por meio do botão Iniciar, também podemos:

- desligar o computador, procedimento que encerra o Sistema Operacional corretamente, e desliga efetivamente a máquina;

- colocar o computador em modo de espera, que reduz o consumo de energia enquanto a máquina estiver ociosa, ou seja, sem uso. Muito usado nos casos em que vamos nos ausentar por um breve período de tempo da frente do computador;
- reiniciar o computador, que desliga e liga automaticamente o sistema. Usado após a instalação de alguns programas que precisam da reinicialização do sistema para efetivarem sua instalação, durante congelamento de telas ou travamentos da máquina.
- realizar o *logoff*, acessando o mesmo sistema com nome e senha de outro usuário, tendo assim um ambiente com características diferentes para cada usuário do mesmo computador.

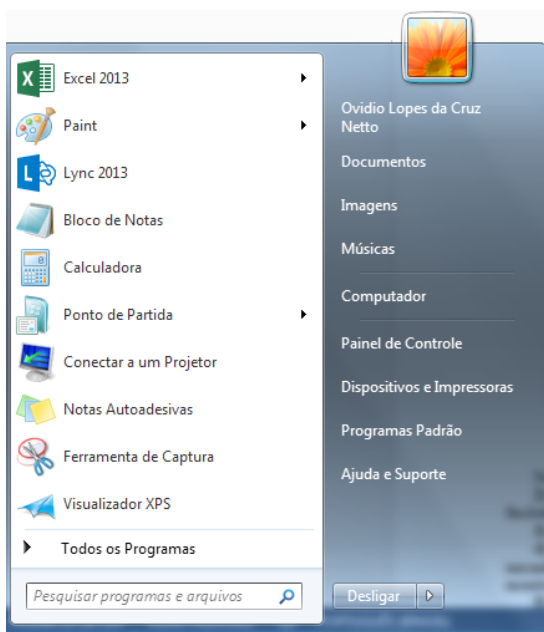


Figura 69: Menu Iniciar – Windows 7

Na figura acima temos o menu Iniciar, acessado com um clique no botão Iniciar.

- 2) Ícones de inicialização rápida: São ícones colocados como atalhos na barra de tarefas para serem acessados com facilidade.
- 3) Barra de idiomas: Mostra qual a configuração de idioma que está sendo usada pelo teclado.
- 4) Ícones de inicialização/execução: Esses ícones são configurados para entrar em ação quando o computador é iniciado. Muitos deles ficam em execução o tempo todo no sistema, como é o caso de ícones de programas antivírus que monitoram constantemente o sistema para verificar se não há invasões ou vírus tentando ser executados.
- 5) Propriedades de data e hora: Além de mostrar o relógio constantemente na sua tela, clicando duas vezes, com o botão esquerdo do mouse nesse ícone, acessamos as Propriedades de data e hora.

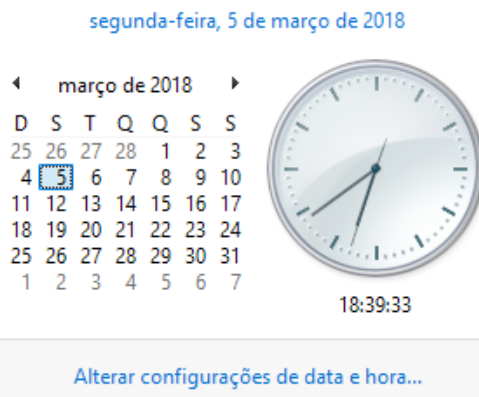


Figura 70: Propriedades de data e hora

Nessa janela, é possível configurarmos a data e a hora, determinarmos qual é o fuso horário da nossa região e especificar se o relógio do computador está sincronizado automaticamente com um servidor de horário na Internet. Este relógio é atualizado pela bateria da placa mãe, que vimos na figura 26. Quando ele começa a mostrar um horário diferente do que realmente deveria mostrar, na maioria das vezes, indica que a bateria da placa mãe deve precisar ser trocada. Esse horário também é sincronizado com o mesmo horário do SETUP.

Lixeira: Contém os arquivos e pastas excluídos pelo usuário. Para excluirmos arquivos, atalhos e pastas, podemos clicar com o botão direito do mouse sobre eles e depois usar a opção "Excluir". Outra forma é clicar uma vez sobre o objeto desejado e depois pressionar o botão delete, no teclado. Esses dois procedimentos enviarão para lixeira o que foi excluído, sendo possível a restauração, caso haja necessidade. Para restaurar, por exemplo, um arquivo enviado para a lixeira, podemos, após abri-la, restaurar o que desejarmos.

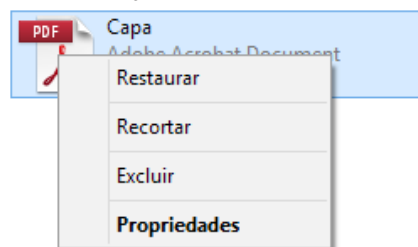


Figura 71: Restauração de arquivos enviados para a lixeira

A restauração de objetos enviados para a lixeira pode ser feita com um clique com o botão direito do mouse sobre o item desejado e depois, outro clique com o esquerdo em "Restaurar". Isso devolverá, automaticamente o arquivo para seu local de origem.



### #FicaDica

Outra forma de restaurar é usar a opção "Restaurar este item", após selecionar o objeto.



Alguns arquivos e pastas, por terem um tamanho muito grande, são excluídos sem irem antes para a Lixeira. Sempre que algo for ser excluído, aparecerá uma mensagem, ou perguntando se realmente deseja enviar aquele item para a Lixeira, ou avisando que o que foi selecionado será permanentemente excluído. Outra forma de excluir documentos ou pastas sem que eles fiquem armazenados na Lixeira é usar as teclas de atalho Shift+Delete.

A barra de tarefas pode ser posicionada nos quatro cantos da tela para proporcionar melhor visualização de outras janelas abertas. Para isso, basta pressionar o botão esquerdo do mouse em um espaço vazio dessa barra e com ele pressionado, arrastar a barra até o local desejado (canto direito, superior, esquerdo ou inferior da tela).

Para alterar o local da Barra de Tarefas na tela, temos que verificar se a opção "Bloquear a barra de tarefas" não está marcada.

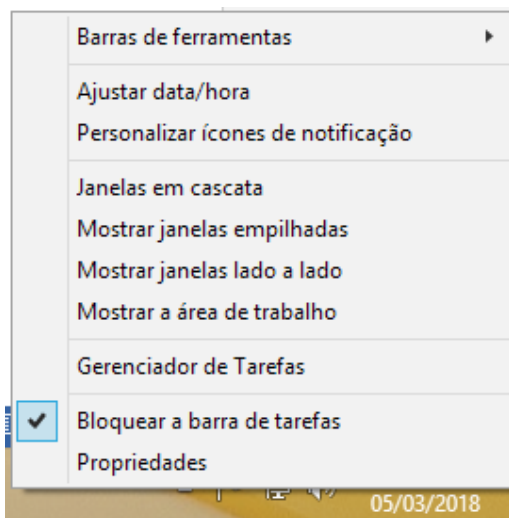


Figura 72: Bloqueio da Barra de Tarefas

Propriedades da barra de tarefas e do menu iniciar: Por meio do clique com o botão direito do mouse na barra de tarefas e do esquerdo em "Propriedades", podemos acessar a janela "Propriedades da barra de tarefas e do menu iniciar".

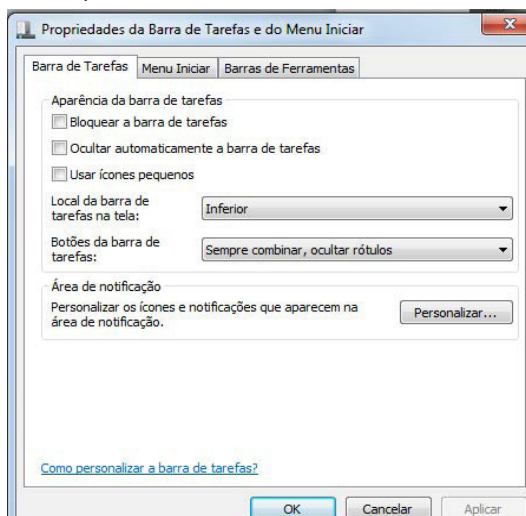


Figura 73: Propriedades da barra de tarefas e do menu iniciar

Na guia "Barra de Tarefas", temos, entre outros:

- Bloquear a barra de tarefas – que impede que ela seja posicionada em outros cantos da tela que não seja o inferior, ou seja, impede que seja arrastada com o botão esquerdo do mouse pressionado.
- Ocultar automaticamente a barra de tarefas – oculta (esconde) a barra de tarefas para proporcionar maior aproveitamento da área da tela pelos programas abertos, e a exibe quando o mouse é posicionado no canto inferior do monitor.

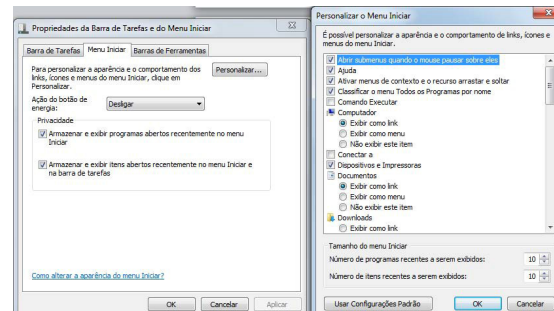


Figura 74: Guia Menu Iniciar e Personalizar Menu Iniciar

Pela figura acima podemos notar que é possível a aparência e comportamento de links e menus do menu Iniciar.

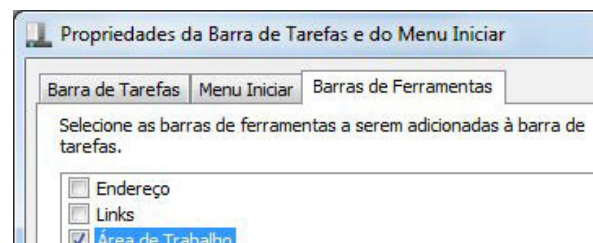


Figura 21: Barra de Ferramentas

### Painel de controle

O Painel de Controle é o local onde podemos alterar configurações do Windows, como aparência, idioma, configurações de mouse e teclado, entre outras. Com ele é possível personalizar o computador às necessidades do usuário.

Para acessar o Painel de Controle, basta clicar no Botão Iniciar e depois em Painel de Controle. Nele encontramos as seguintes opções:

- Sistema e Segurança: "Exibe e altera o status do sistema e da segurança", permite a realização de backups e restauração das configurações do sistema e de arquivos. Possui ferramentas que permitem a atualização do Sistema Operacional, que exibem a quantidade de memória RAM instalada no computador e a velocidade do processador. Oferece ainda, possibilidades de configuração de Firewall para tornar o computador mais protegido.
- Rede e Internet: mostra o status da rede e possibilita configurações de rede e Internet. É possível também definir preferências para compartilhamento de arquivos e computadores.



- **Hardware e Sons:** é possível adicionar ou remover *hardwares* como impressoras, por exemplo. Também permite alterar sons do sistema, reproduzir CDs automaticamente, configurar modo de economia de energia e atualizar *drives* de dispositivos instalados.
- **Programas:** através desta opção, podemos realizar a desinstalação de programas ou recursos do Windows.
- **Contas de Usuários e Segurança Familiar:** aqui alteramos senhas, criamos contas de usuários, determinamos configurações de acesso.
- **Aparência:** permite a configuração da aparência da área de trabalho, plano de fundo, proteção de tela, menu iniciar e barra de tarefas.
- **Relógio, Idioma e Região:** usamos esta opção para alterar data, hora, fuso horário, idioma, formatação de números e moedas.
- **Facilidade de Acesso:** permite adaptarmos o computador às necessidades visuais, auditivas e motoras do usuário.

## Computador



### #FicaDica

Através do “Computador” podemos consultar e acessar unidades de disco e outros dispositivos conectados ao nosso computador.

Para acessá-lo, basta clicar no Botão Iniciar e em Computador. A janela a seguir será aberta:

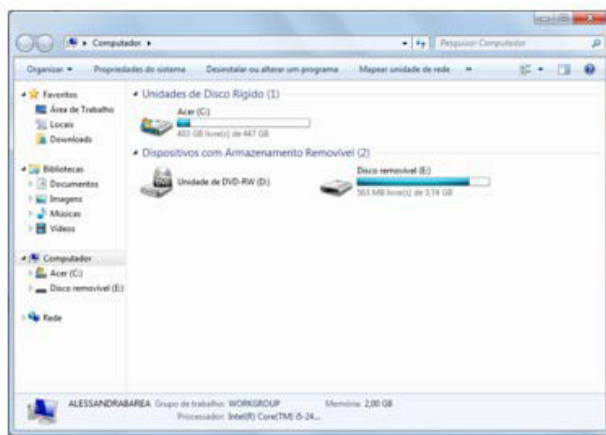


Figura 76: Computador

Observe que é possível visualizarmos as unidades de disco, sua capacidade de armazenamento livre e usada. Vemos também informações como o nome do computador, a quantidade de memória e o processador instalado na máquina.

## Windows 8

É o sistema operacional da Microsoft que substituiu o Windows 7 em tablets, computadores, notebooks, celulares, etc. Ele trouxe diversas mudanças, principalmente no layout, que acabou surpreendendo milhares de usuários acostumados com o antigo visual desse sistema.

A tela inicial completamente alterada foi a mudança que mais impactou os usuários. Nela encontra-se todas as aplicações do computador que ficavam no Menu Iniciar e também é possível visualizar previsão do tempo, cotação da bolsa, etc. O usuário tem que organizar as pequenas miniaturas que aparecem em sua tela inicial para ter acesso aos programas que mais utiliza.

Caso você fique perdido no novo sistema ou dentro de uma pasta, clique com o botão direito e irá aparecer um painel no rodapé da tela. Caso você esteja utilizando uma das pastas e não encontre algum comando, clique com o botão direito do mouse para que esse painel apareça.

A organização de tela do Windows 8 funciona como o antigo Menu Iniciar e consiste em um mosaico com imagens animadas. Cada mosaico representa um aplicativo que está instalado no computador. Os atalhos dessa área de trabalho, que representam aplicativos de versões anteriores, ficam com o nome na parte de cima e um pequeno ícone na parte inferior. Novos mosaicos possuem tamanhos diferentes, cores diferentes e são atualizados automaticamente.

A tela pode ser customizada conforme a conveniência do usuário. Alguns utilitários não aparecem nessa tela, mas podem ser encontrados clicando com o botão direito do mouse em um espaço vazio da tela. Se deseja que um desses aplicativos apareça na sua tela inicial, clique com o botão direito sobre o ícone e vá para a opção Fixar na Tela Inicial.

### Charms Bar

O objetivo do Windows 8 é ter uma tela mais limpa e esse recurso possibilita “esconder” algumas configurações e aplicações. É uma barra localizada na lateral que pode ser acessada colocando o mouse no canto direito e inferior da tela ou clicando no atalho Tecla do Windows + C. Essa função substitui a barra de ferramentas presente no sistema e configurada de acordo com a página em que você está.

Com a Charm Bar ativada, digite Personalizar na busca em configurações. Depois escolha a opção tela inicial e em seguida escolha a cor da tela. O usuário também pode selecionar desenhos durante a personalização do papel de parede.

### Redimensionar as tiles

Na tela esses mosaicos ficam uns maiores que os outros, mas isso pode ser alterado clicando com o botão direito na divisão entre eles e optando pela opção menor. Você pode deixar maior os aplicativos que você quiser destacar no computador.

### Grupos de Aplicativos

Pode-se criar divisões e grupos para unir programas parecidos. Isso pode ser feito várias vezes e os grupos podem ser renomeados.

### Visualizar as pastas

A interface dos programas no computador podem ser vistos de maneira horizontal com painéis dispostos lado a lado. Para passar de um painel para outro é necessário usar a barra de rolagem que fica no rodapé.

### Compartilhar e Receber

Comando utilizado para compartilhar conteúdo, enviar uma foto, etc. Tecla Windows + C, clique na opção Compartilhar e depois escolha qual meio vai usar. Há também a opção Dispositivo que é usada para receber e enviar conteúdos de aparelhos conectados ao computador.

### Alternar Tarefas

Com o atalho Alt + Tab, é possível mudar entre os programas abertos no desktop e os aplicativos novos do SO. Com o atalho Windows + Tab é possível abrir uma lista na lateral esquerda que mostra os aplicativos modernos.

### Telas Lado a Lado

Esse sistema operacional não trabalha com o conceito de janelas, mas o usuário pode usar dois programas ao mesmo tempo. É indicado para quem precisa acompanhar o Facebook e o Twitter, pois ocupa 1/4 da tela do computador.

### Visualizar Imagens

O sistema operacional agora faz com que cada vez que você clica em uma figura, um programa específico abre e isso pode deixar seu sistema lento. Para alterar isso é preciso ir em Programas – Programas Default – Selecionar Windows Photo Viewer e marcar a caixa Set this Program as Default.

### Imagem e Senha

O usuário pode utilizar uma imagem como senha ao invés de escolher uma senha digitada. Para fazer isso, acesse a Charm Bar, selecione a opção Settings e logo em seguida clique em More PC settings. Acesse a opção Usuários e depois clique na opção “Criar uma senha com imagem”. Em seguida, o computador pedirá para você colocar sua senha e redirecionará para uma tela com um pequeno texto e dando a opção para escolher uma foto. Escolha uma imagem no seu computador e verifique se a imagem está correta clicando em “Use this Picture”. Você terá que desenhar três formas em touch ou com o mouse: uma linha reta, um círculo e um ponto. Depois, finalize o processo e sua senha estará pronta. Na próxima vez, repita os movimentos para acessar seu computador.

### Internet Explorer no Windows 8

Se você clicar no quadrinho Internet Explorer da página inicial, você terá acesso ao software sem a barra de ferramentas e menus.

### Windows 10

O Windows 10 é uma atualização do Windows 8 que veio para tentar manter o monopólio da Microsoft no mundo dos Sistemas Operacionais, uma das suas missões é ficar com um visual mais de smart e touch.



Figura 77: Tela do Windows 10

O Windows 10 é disponibilizado nas seguintes versões (com destaque para as duas primeiras):

#### Windows 10

É a versão de “entrada” do Windows 10, que possui a maioria dos recursos do sistema. É voltada para Desktops e Laptops, incluindo o tablete Microsoft Surface 3.

#### Windows 10 Pro

Além dos recursos da versão de entrada, fornece proteção de dados avançada e criptografada com o BitLocker, permite a hospedagem de uma Conexão de Área de Trabalho Remota em um computador, trabalhar com máquinas virtuais, e permite o ingresso em um domínio para realizar conexões a uma rede corporativa.

#### Windows 10 Enterprise

Baseada na versão 10 Pro, é disponibilizada por meio do Licenciamento por Volume, voltado a empresas.

#### Windows 10 Education

Baseada na versão Enterprise, é destinada a atender as necessidades do meio educacional. Também tem seu método de distribuição baseado através da versão acadêmica de licenciamento de volume.

#### Windows 10 Mobile

Embora o Windows 10 tente vender seu nome fantasia como um sistema operacional único, os smartphones com o Windows 10 possuem uma versão específica do sistema operacional compatível com tais dispositivos.

#### Windows 10 Mobile Enterprise

Projetado para smartphones e tablets do setor corporativo. Também estará disponível através do Licenciamento por Volume, oferecendo as mesmas vantagens do Windows 10 Mobile com funcionalidades direcionadas para o mercado corporativo.

#### Windows 10 IoT Core

IoT vem da expressão “Internet das Coisas” (Internet of Things). A Microsoft anunciou que haverá edições do Windows 10 baseadas no Enterprise e Mobile Enterprise destinados a dispositivos como caixas eletrônicas, terminais de autoatendimento, máquinas de atendimento para o varejo e robôs industriais. Essa versão IoT Core será destinada para dispositivos pequenos e de baixo custo.