



Concurso Público

## **001. PROVA ESCRITA – PARTE I (Objetiva)**

### **Soldado PM de 2ª Classe**

- ◆ Você recebeu sua folha de respostas e este caderno, contendo 50 questões objetivas, um tema de redação a ser desenvolvido e a folha de redação para transcrição do texto definitivo.
- ◆ Confira seus dados impressos na capa deste caderno e nas folhas de respostas e de redação.
- ◆ Quando for permitido abrir o caderno, verifique se está completo ou se apresenta imperfeições. Caso haja algum problema, informe ao fiscal da sala.
- ◆ A folha de redação deverá ser destacada com cuidado e assinada apenas no local indicado; qualquer identificação ou marca feita pelo candidato no corpo deste caderno ou no verso da folha de redação, que possa permitir sua identificação, acarretará a atribuição de nota zero à redação.
- ◆ É vedado, em qualquer parte do material recebido, o uso de corretor de texto, de caneta marca-texto ou de qualquer outro material similar.
- ◆ Redija o texto definitivo e preencha a folha de respostas com caneta de tinta azul ou preta. Os rascunhos não serão considerados na correção. A ilegibilidade da letra acarretará prejuízo à nota do candidato.
- ◆ A duração das provas objetiva e de redação é de 4 horas, já incluído o tempo para o preenchimento da folha de respostas e a transcrição do texto definitivo.
- ◆ Só será permitida a saída definitiva da sala e do prédio após transcorridos 75% do tempo de duração da prova.
- ◆ Deverão permanecer em cada uma das salas de prova os 3 últimos candidatos, até que o último deles entregue sua prova, assinando termo respectivo.
- ◆ Ao sair, você entregará ao fiscal a folha de redação, a folha de respostas e este caderno, podendo levar apenas o rascunho de gabarito, localizado em sua carteira, para futura conferência.
- ◆ Até que você saia do prédio, todas as proibições e orientações continuam válidas.

**AGUARDE A ORDEM DO FISCAL PARA ABRIR ESTE CADERNO.**

Nome do candidato \_\_\_\_\_

Prédio \_\_\_\_\_

Sala \_\_\_\_\_

Carteira \_\_\_\_\_

Inscrição \_\_\_\_\_



## LÍNGUA PORTUGUESA

Leia o texto para responder às questões de números **01 a 05**.

O mal-estar provocado por gripes e resfriados é o principal motivo que os brasileiros alegam para se ausentar do trabalho, apontou a PNS (Pesquisa Nacional de Saúde), divulgada pelo IBGE (Instituto Brasileiro de Geografia e Estatística).

O levantamento mostrou que 17,8% dos brasileiros que faltaram ao trabalho pelo menos um dia alegaram ter tido gripe ou resfriado. A pesquisa foi feita em 2013, em 62,9 mil domicílios em todos os Estados da federação. O estudo é inédito e não tem, portanto, base de comparação.

Ainda que virais, a gripe e o resfriado têm diferenças. Segundo o médico Drauzio Varela, o resfriado é menos intenso e caracteriza-se por coriza, cabeça pesada e irritação na garganta. Mais brando, pode provocar febres isoladas, que não ultrapassam 38,5 graus. A gripe pode derrubar a pessoa por alguns dias, **requer** repouso, boa hidratação e, com a orientação profissional, uso de analgésicos e antitérmicos.

(Lucas Vettorazzo. "Resfriado é principal motivo para falta no trabalho ou estudos, aponta IBGE". [www.folha.uol.com.br](http://www.folha.uol.com.br), 02.06.2015. Adaptado)

**01.** De acordo com o texto, a Pesquisa Nacional de Saúde, divulgada pelo IBGE, foi realizada a partir

- (A) da contagem do número de trabalhadores brasileiros que permaneceram hospitalizados.
- (B) do exame de um banco de dados que empregadores guardam de seus funcionários.
- (C) da entrevista de trabalhadores enquanto estes estavam afastados do serviço por doença.
- (D) da análise de documentos médicos que comprovam o afastamento de trabalhadores doentes.
- (E) do registro da declaração de cidadãos brasileiros consultados no contexto domiciliar.

**02.** Conforme o texto, é correto afirmar:

- (A) a gripe e o resfriado têm em comum o fato de serem transmitidos por vírus, apesar de a gripe ser mais debilitante.
- (B) ao longo dos anos, os brasileiros têm faltado cada vez mais ao trabalho devido a resfriados que se tornaram tão intensos quanto a gripe.
- (C) os casos de gripe foram mais frequentes do que os de resfriados entre os trabalhadores que faltaram ao trabalho.
- (D) por serem menos intensos, os casos de resfriados não constituem justificativa válida para se ausentar do trabalho.
- (E) o estudo do IBGE não permite estabelecer uma comparação entre os Estados da federação quanto às causas de falta ao trabalho.

**03.** A forma verbal **requer**, destacada no terceiro parágrafo, está corretamente substituída, sem alteração da mensagem, por:

- (A) restitui.
- (B) prescinde.
- (C) delata.
- (D) exige.
- (E) previne.

**04.** A forma verbal em destaque em cada alternativa está empregada corretamente, no que se refere à concordância padrão da língua portuguesa, em:

- (A) Coriza, cabeça pesada e irritação na garganta **faz** parte do quadro de sintomas do resfriado.
- (B) Entre as causas das ausências no trabalho, **está** o mal-estar característico de gripes e resfriados.
- (C) Dados de pesquisa divulgada pelo IBGE **revela** os principais motivos de faltas ao trabalho.
- (D) Em alguns casos de resfriado, **ocorre** febres isoladas, mais brandas que em estados gripais.
- (E) Geralmente, as pessoas com gripe **utiliza** medicamentos sem a devida orientação profissional.

**05.** Assinale a alternativa em que a frase – O Ministério da Saúde promove anualmente uma campanha de vacinação contra a gripe no país. – permanece correta após receber nova pontuação.

- (A) O Ministério da Saúde promove anualmente, uma campanha. De vacinação contra a gripe no país.
- (B) O Ministério da Saúde promove, anualmente, uma campanha de vacinação contra a gripe no país.
- (C) O Ministério da Saúde promove, anualmente uma campanha de vacinação, contra a gripe no país.
- (D) O Ministério da Saúde, promove anualmente uma campanha de vacinação. Contra a gripe no país.
- (E) O Ministério da Saúde, promove anualmente, uma campanha de vacinação contra a gripe no país.



(Pancho. www.gazetadopovo.com.br)

06. A passagem – Não pode ouvir sirene da polícia, larga tudo e sai correndo... – está corretamente reescrita, com as relações de sentido preservadas, em:
- (A) Mesmo ouvindo sirene da polícia, larga tudo e sai correndo...
  - (B) Embora ouça sirene da polícia, larga tudo e sai correndo...
  - (C) Ao ouvir sirene da polícia, larga tudo e sai correndo...
  - (D) Contudo, ouve sirene da polícia, larga tudo e sai correndo...
  - (E) Portanto, ouve sirene da polícia, larga tudo e sai correndo...
07. O termo **meio**, destacado em – Ele é um sujeito **meio** estranho. –,
- (A) intensifica o sentido de “estranho”, e equivale à expressão  *muito mais*.
  - (B) altera o sentido de “estranho”, e equivale à expressão  *há pouco tempo*.
  - (C) atenua o sentido de “estranho”, e equivale à expressão  *um tanto*.
  - (D) nega o sentido de “estranho”, e equivale à expressão  *nem mesmo*.
  - (E) contradiz o sentido de “estranho”, e equivale à expressão  *um nada*.

### Um tiro no escuro

- Quem atirou em quem? – provooco minha mãe.
- Uai, foi você que atirou no seu irmão. – ela responde, convicta.

Isso aconteceu nos anos de 1980, bem no começo. Naquela época era tudo meio inconsequente. Meu pai havia nos presenteado com uma espingarda de pressão. Com que cargas d'água alguém teria a brilhante ideia de dar uma arma para duas crianças? Pois é, isso era normal. Como era normal também passearmos pela cidade em um Fusca, todos sem cinto de segurança e felizes como nunca. Tínhamos a impressão de que tudo era meio permitido, mas, lógico, dentro de parâmetros que levavam em conta o respeito ao próximo e o amor incondicional à família.

Brincávamos na rua e ela era tão perigosa quanto é hoje. Havia os carros descontrolados, os motoristas bêbados, as motos a todo vapor, os paralelepípedos soltos como armadilhas propositais. Tudo era afiado ou pontiagudo, menos a dedicação de dona Izolina. Perto da janta ela nos gritava e, chateados, nos recolhíamos para a sala. Havia uma mesa e todos nos sentávamos, juntos, para celebrar mais um dia em que nada nos faltara.

Hoje, os brinquedos de criança parecem mais arredondados, não há armas em casa, mas os perigos são os mesmos: um arranhão em minha filha, Helena, dói tanto quanto um hematoma sofrido em nossa infância.

Ah, mãe, fui eu que atirei em meu irmão e, logo após o grito estridente dele, saí gritando igualmente pela casa, desolado e pesaroso, porque havia assassinado um parente tão próximo. Mas nada acontecera, nem uma esfoladela. Ele usava uma bermuda *jeans* e eu, com minha pontaria genial, havia acertado a nádega direita, de modo que o pequeno projétil se intimidara diante da força do tecido. Foi assim, mãe. Agora a senhora já pode contar para todos a história correta.

(Whisner Fraga. www.cronicadodia.com.br, 10.05.2015. Adaptado)

08. Na opinião do narrador, a
- (A) equivalência entre a infância vivida hoje e a vivida na década de 1980 evidencia-se na maneira de se passear de carro pela cidade.
  - (B) diferença entre a infância vivida hoje e a vivida na década de 1980 é comprovada pelo fato de que, no passado, era possível brincar na rua, que não oferecia tantos riscos quanto hoje.
  - (C) equivalência entre a infância vivida hoje e a vivida na década de 1980 torna-se evidente nos brinquedos presenteados às crianças, que continuam os mesmos de antes.
  - (D) diferença entre a infância vivida hoje e a vivida na década de 1980 está no fato de que hoje as brincadeiras são mais violentas que no passado.
  - (E) diferença entre a infância vivida hoje e a vivida na década de 1980 pode ser percebida em algumas atitudes antes consideradas normais e que hoje são recriminadas.

09. Na ocasião em que atira em seu irmão com uma espingarda de pressão, o narrador reage de modo a demonstrar-se

- (A) arrependido.
- (B) orgulhoso.
- (C) isolado.
- (D) destemido.
- (E) superior.

10. A forma verbal destacada em – Havia uma mesa e todos nos sentávamos, juntos, para celebrar mais um dia em que nada nos **faltara**. – está corretamente substituída, sem que se alterem o tempo ou o modo verbais, por:

- (A) ter faltado.
- (B) tiver faltado.
- (C) tenha faltado.
- (D) tinha faltado.
- (E) terá faltado.

11. Considere a seguinte passagem do texto.

Com que cargas d'água alguém teria a brilhante ideia de dar uma arma para duas crianças? Pois é, isso era normal. **Como** era normal também passearmos pela cidade em um Fusca, todos sem cinto de segurança...

No contexto, o termo **Como**, em destaque, estabelece relação de

- (A) finalidade.
- (B) concessão.
- (C) comparação.
- (D) consequência.
- (E) conformidade.

12. Considerando a regência do termo **impacto**, assinale a alternativa que preenche, correta e respectivamente, as lacunas da frase seguinte, de acordo com a norma-padrão da língua portuguesa, e mantendo a correspondência da frase com o texto.

O impacto \_\_\_\_\_ bala \_\_\_\_\_ bermuda jeans foi insuficiente para machucar o garoto.

- (A) com a ... à
- (B) da ... sobre a
- (C) na ... pela
- (D) com a ... sob a
- (E) pela ... sob a

13. A concordância nominal está em conformidade com a norma-padrão da língua portuguesa em:

- (A) Há alguns anos, havia muitos motorista desatento à necessidade do uso do cinto de segurança.
- (B) Hoje, os brinquedos de crianças parecem mais arredondados, mas não há como evitar os arranhões característico da infância.
- (C) Mesmo tudo parecendo meio permitido, o respeito ao próximo e o amor à família eram indispensável às relações humanas.
- (D) Bloqueada pela força do tecido, segundo conta o narrador, a pequena bala não chegou nem a esfolar o irmão.
- (E) Na década de 1980, época da infância do narrador, as espingardas de pressão eram popular entre os garotos.

Leia a tira para responder às questões de números 14 e 15.



(André Dahmer. www.folha.uol.com.br, 14.05.2015. Adaptado)

14. A partir da análise da fala da personagem, conclui-se, corretamente, que a crítica principal explicitada na tira diz respeito

- (A) à lentidão com que taxistas dirigem visando aumentar o valor da corrida.
- (B) aos constantes alagamentos que ocorrem na periferia da cidade de São Paulo.
- (C) ao regime irregular de chuvas que assola o estado de São Paulo.
- (D) aos taxistas de São Paulo, que falam demais enquanto dirigem.
- (E) à quantidade excessiva de carros que circulam na cidade de São Paulo.

15. Uma frase condizente com a fala da personagem, e correta quanto à regência verbal padrão, está em:
- (A) O taxista atribui a causa do engarrafamento à chuva.  
 (B) O taxista lamenta à chuva sobre o engarrafamento.  
 (C) O taxista põe sob a chuva a culpa do engarrafamento.  
 (D) O taxista relaciona ao congestionamento a um reflexo da chuva.  
 (E) O taxista alega de que o engarrafamento resulta na chuva.

Leia o texto para responder às questões de números 16 a 18.

A melhor forma de se evitar a dengue é combater os focos de acúmulo de água, locais propícios para a criação do mosquito transmissor da doença. Para isso, é importante não acumular água em latas, pneus velhos, vasos de plantas, caixas d'água, entre outros. Lembre-se: a prevenção é a única arma contra a doença.

(www.dengue.org.br. Adaptado)

16. Um termo empregado com sentido figurado, no texto, é:
- (A) acúmulo.  
 (B) transmissor.  
 (C) arma.  
 (D) prevenção.  
 (E) doença.
17. Atendendo à norma-padrão, assinale a alternativa que completa corretamente a frase quanto à colocação do pronome destacado.
- A dengue pode ser evitada...
- (A) ... sempre certificando-**se** de não haver acúmulo de água.  
 (B) ... eliminando-**se** o acúmulo de água.  
 (C) ... quando exclui-**se** o acúmulo de água.  
 (D) ... não acumulando-**se** água.  
 (E) ... tendo conscientizado-**se** acerca dos riscos do acúmulo de água.
18. Assinale a alternativa em que o acento indicativo de crase está empregado corretamente.
- (A) O texto faz referência à importância da eliminação dos focos de acúmulo de água.  
 (B) O texto alerta para à necessidade de se eliminarem os focos de acúmulo de água.  
 (C) O texto conclama seus possíveis leitores à eliminar os focos de acúmulo de água.  
 (D) O texto remete à certa urgência em se eliminarem os focos de acúmulo de água.  
 (E) O texto dá destaque à uma necessária eliminação dos focos de acúmulo de água.

19. A representação fracionária do resultado da operação  $0,21875 - 0,15625$  é

(A)  $\frac{5}{32}$

(B)  $\frac{7}{32}$

(C)  $\frac{3}{16}$

(D)  $\frac{9}{32}$

(E)  $\frac{1}{16}$

20. Com a quantidade de água contida em um recipiente é possível encher, completamente, copos com 250 mL cada um, ou copos com 300 mL cada um, ou copos com 350 mL cada um, e não restará nenhuma água no recipiente. O menor número de litros de água desse recipiente é

(A) 8,5.

(B) 11,8.

(C) 10,5.

(D) 7,4.

(E) 9,6.

21. Um detergente concentrado é comprado em galões com 2 litros cada um. Para seu uso, ele é diluído em água, formando uma mistura com a seguinte proporção: 200 mL de detergente concentrado para 600 mL de água. A quantidade de litros de mistura (detergente + água) que é possível fazer, utilizando completamente 2 galões desse detergente, é

(A) 15.

(B) 18.

(C) 17.

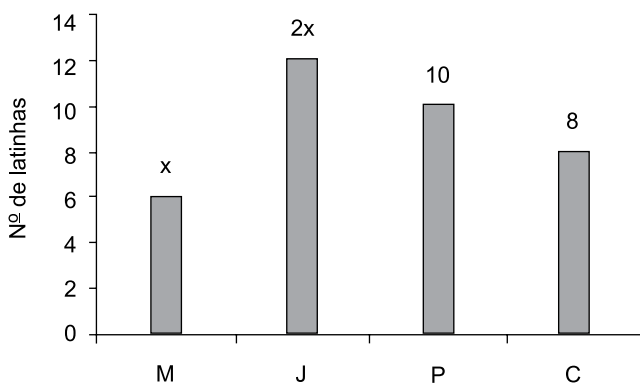
(D) 16.

(E) 14.

22. Em uma empresa trabalham 150 funcionários, sendo 14% deles no setor administrativo. Dos demais funcionários, 9 deles trabalham no estoque, e 40% do restante, no setor de vendas. Em relação ao número total de funcionários da empresa, o número de funcionários do setor de vendas representa uma porcentagem de
- (A) 48%
  - (B) 36%
  - (C) 44%
  - (D) 52%
  - (E) 32%

23. Uma pessoa encheu o tanque de combustível de seu veículo e, após percorrer 120 km, sempre com a mesma velocidade e com rendimento constante, verificou que ainda restavam 12 litros de combustível no tanque. Se ela tivesse percorrido 150 km, mantendo a mesma velocidade anterior e o mesmo rendimento anterior, o número de litros de combustível que ainda restariam no tanque seria
- (A) 9,6.
  - (B) 10,2.
  - (C) 9,1.
  - (D) 10,8.
  - (E) 11,7.

24. Quatro amigos, Marcos (M), Jorge (J), Pedro (P) e Caio (C) foram a um churrasco e cada um deles levou uma determinada quantidade de latinhas de cerveja, conforme mostra o gráfico.



Considerando-se o número total de latinhas de cerveja levadas pelos quatro amigos, na média, o número de latinhas por pessoa foi 9. O número de latinhas de cerveja levadas por Jorge foi

- (A) 11.
- (B) 12.
- (C) 8.
- (D) 10.
- (E) 9.

25. O dono de uma papelaria possui, em seu estoque, uma caixa com determinada quantidade de lápis, todos da mesma cor, e para vendê-los fará pacotinhos com o mesmo número de lápis em cada um. Se ele colocar 8 lápis em cada pacotinho, restarão 5 lápis na caixa, mas se ele colocar 9 lápis em cada pacotinho, restará apenas 1 lápis na caixa. O número de lápis que há na caixa é
- (A) 45.  
 (B) 42.  
 (C) 34.  
 (D) 30.  
 (E) 37.
26. Um cliente escolheu para comprar, em uma loja de roupas, dois tipos diferentes de camisetas, A e B. Sabendo que o preço das duas camisetas juntas é R\$ 130,00, e que a camiseta B é R\$ 10,00 mais cara do que a camiseta A, então, o preço da camiseta mais cara é
- (A) R\$ 60,00.  
 (B) R\$ 65,00.  
 (C) R\$ 70,00.  
 (D) R\$ 75,00.  
 (E) R\$ 55,00.

27. Em um terreno retangular com 35 m de largura por 80 m de comprimento, foi construída uma piscina retangular, com 25 m de largura por 50 m de comprimento, e um vestiário (V), conforme mostra a figura.

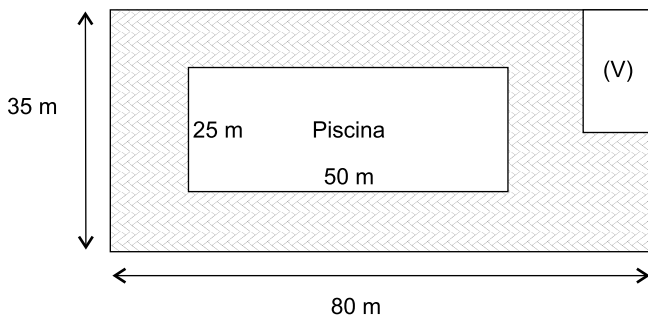


Figura fora de escala

Sabendo que a área do vestiário corresponde a  $\frac{1}{70}$  da

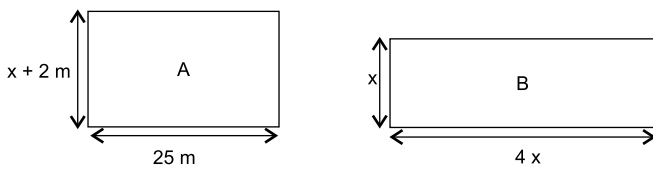
área total do terreno, é correto concluir que a área livre desse terreno, assinalada na figura, é, em metros quadrados,

- (A) 1510.  
 (B) 1535.  
 (C) 1560.  
 (D) 1575.  
 (E) 1590.



28. Sabendo que um atleta leva 1 minuto e 25 segundos para dar uma volta completa em uma pista de corrida, então, em 8 minutos, o número máximo de voltas completas que esse atleta poderá dar nessa pista, mantendo sempre o mesmo tempo por volta, é
- (A) 6.  
 (B) 7.  
 (C) 8.  
 (D) 5.  
 (E) 4.

29. Um construtor comprou dois terrenos, A e B, ambos retangulares. O terreno A tem 25 m de comprimento, e sua largura tem 2 m a mais do que a largura do terreno B, e o comprimento do terreno B é 4 vezes a medida de sua largura, conforme mostram as figuras.



Figuras fora de escala

Sabendo que o perímetro do terreno B tem 10 m a mais do que o perímetro do terreno A, é correto concluir que o perímetro do terreno B, em metros, é

- (A) 80.  
 (B) 85.  
 (C) 90.  
 (D) 75.  
 (E) 70.
30. Uma academia de ginástica colocou uma faixa horizontal de azulejos azuis (Az) e amarelos (Am), cada um com 4 cm de largura, em uma parede com 6 m de comprimento, conforme mostra a figura.

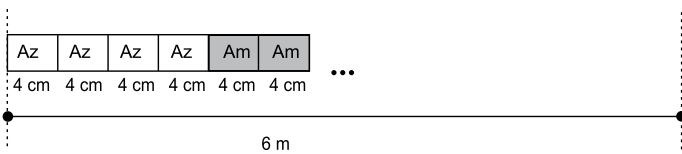


Figura fora de escala

Sabendo que os azulejos dessa faixa manterão sempre a mesma ordem de cores dos seis primeiros, isto é, iniciando com quatro azulejos azuis, seguidos de dois azulejos amarelos, e desprezando-se o espaço do rejunte entre os azulejos, é correto afirmar que o número de azulejos amarelos colocados nessa parede foi

- (A) 55.  
 (B) 50.  
 (C) 60.  
 (D) 65.  
 (E) 45.

HISTÓRIA GERAL

31. Mundo lembra 70 anos do fim da Segunda Guerra Mundial

(<http://g1.globo.com/jornal-hoje/noticia/2015/05/mundo-lembra-70-anos-do-fim-da-segunda-guerra-mundial.html>)

No dia 08 de maio de 2015, ocorreram solenidades em muitos países da Europa relembrando o final da Segunda Guerra Mundial, que durou cerca de 6 anos (1939-1945). Com relação a essa Guerra Mundial, é correto afirmar que

- (A) desencadeou inúmeras alianças entre países, como a Tríplice Entente, que unia França, Portugal e Espanha.
- (B) foi o estopim para que ocorresse o avanço político-econômico dos países europeus sobre novos territórios africanos.
- (C) possibilitou que alguns países europeus, como a Bélgica e a Grécia, desenvolvessem indústrias bélicas.
- (D) teve início com o bombardeio da base naval dos Estados Unidos, no Havaí (Pearl Harbor), por aviões japoneses.
- (E) envolveu países Aliados de todos os continentes contra os países do Eixo, dentre eles, Alemanha, Itália e Japão.

32. Analise a charge.



(<http://uajev.syscall.ws/img/264689/25-48.jpg>)

A respeito do período de confrontos representado na charge, é correto afirmar que

- (A) um dos principais eventos do período foi a extinção de organizações internacionais como a Otan (Organização do Tratado do Atlântico Norte).
- (B) o período teve seu apogeu no final da década de 1990, quando os Estados Unidos começaram as invasões do Irã e do Iraque.
- (C) o maior embate do período ocorreu quando os países europeus romperam o acordo de paz com os Estados Unidos e fundaram a União Europeia.
- (D) o período teve momentos de grande tensão política e ideológica, que envolveram conflitos como a Guerra do Vietnã e a Revolução Cubana.
- (E) a disputa teve seu encerramento na década de 1970, quando a então União Soviética aceitou o predomínio espacial estadunidense.

33. Analise a imagem, reflita sobre o conteúdo da faixa carregada pelos trabalhadores e assinale a alternativa que completa corretamente o enunciado da questão.



(<http://portaldoprofessor.mec.gov.br/storage/discovirtual/galerias/imagem/0000004586/md.0000048288.jpg>)

O Estado Novo, implantado por Getúlio Vargas em 1937, promoveu mudanças na política e na sociedade brasileira. Uma dessas mudanças foi a

- (A) diminuição do intervencionismo do Estado para facilitar o processo de industrialização e a ampliação dos mercados de trabalho e de consumo.
- (B) promulgação de reformas na legislação das empresas que reduziam os encargos trabalhistas com o objetivo de ampliar a oferta de empregos.
- (C) proibição de instalação de empresas estrangeiras no país para incentivar e proteger a indústria nacional e os trabalhadores brasileiros.
- (D) priorização das indústrias como setor principal da economia, o que beneficiou os trabalhadores urbanos em detrimento dos camponeses.
- (E) unificação da legislação trabalhista (CLT) que garantia alguns direitos, como a instituição do salário-mínimo, para os trabalhadores brasileiros.

34. Ato institucional era o decreto utilizado pelos militares para legitimarem suas decisões. Em dezembro de 1968, ocorreu a promulgação do Ato Institucional nº 5 (AI-5) que, em seu preâmbulo, dizia-se ser uma necessidade para atingir os objetivos da revolução, “com vistas a encontrar os meios indispensáveis para a obra de reconstrução econômica, financeira e moral do país”.

O AI-5 foi promulgado no governo de

- (A) Costa e Silva e representou o fechamento do sistema político, restringiu drasticamente a cidadania e permitiu a ampliação da repressão policial-militar.
- (B) Castello Branco e fixou eleições indiretas para governadores e prefeitos das capitais, acabou com a garantia do *habeas corpus* e ampliou a repressão policial.
- (C) João Figueiredo e fechou o Congresso, determinou as regras para a aprovação de nova Constituição e suspendeu os direitos políticos de oposicionistas.
- (D) Garrastazu Médici e estabeleceu eleições indiretas para os cargos de presidente e governador, extinguiu os partidos políticos e permitiu ao Executivo cassar mandatos de políticos.
- (E) Ernesto Geisel e deu ao executivo plenos poderes para cassar mandatos, além de suspender a estabilidade dos funcionários públicos e militares.

35. Leia o texto.

Em resposta aos últimos naufrágios de navios com centenas de imigrantes ilegais, a União Europeia anunciou um pacote de medidas para tentar diminuir a crise humanitária no Mediterrâneo.

Novos pedidos de socorro chegaram na segunda-feira (20.04.15) à Guarda Costeira italiana. Cerca de 400 pessoas neste momento estão em perigo no Mar Mediterrâneo. E quantas outras ainda estarão? É a pergunta dos que protestam nas capitais europeias contra 1,8 mil mortes em menos de quatro meses.

E em menos de uma semana, duas tragédias assustaram o mundo: uma com 400 desaparecidos e a outra com prováveis 900 mortos.

(<http://g1.globo.com/jornal-da-globo/noticia/2015/04/uniao-europeia-anuncia-um-pacote-para-diminuir-crise-no-mediterraneo.html>. Adaptado)

Assinale a alternativa que está diretamente relacionada ao texto.

- (A) A imigração ilegal de latino-americanos tem provocado sérios problemas políticos e econômicos à Itália e a outros países da União Europeia.
- (B) A globalização tem provocado o crescimento de um movimento demográfico – a imigração – que até o início do século XXI era pouco observado.
- (C) As áreas em conflito da África e do Oriente Médio são as que mais têm gerado imigrantes que tentam atingir a Europa em barcos inseguros.
- (D) O movimento migratório no mar Mediterrâneo distorce a atual realidade, que tem como ponto central o equilíbrio econômico entre os países do mundo.
- (E) A população europeia tem apresentado grande receptividade aos imigrantes, o que significa o fim da xenofobia e dos preconceitos raciais.

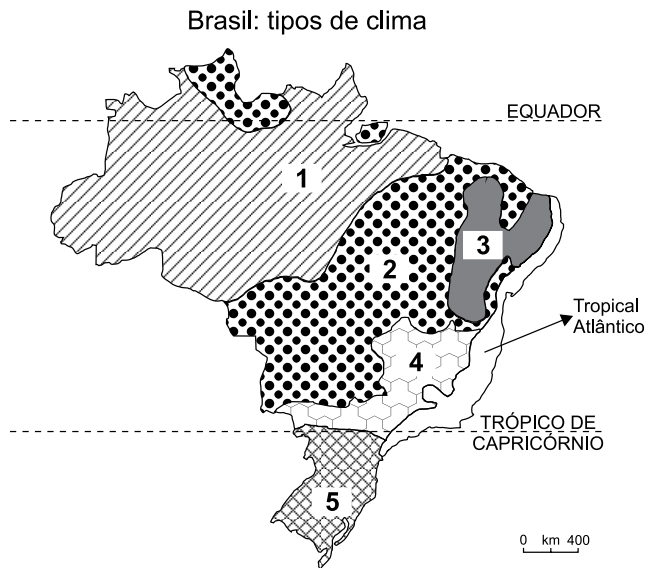
36. Considere as informações a seguir.

- I. É um tipo de fenômeno atmosférico que ocorre devido à presença de gases poluentes (derivados da queima de combustíveis fósseis) misturados com água.
- II. Esse fenômeno danifica o solo, as plantas, as construções históricas, os animais marinhos e terrestres etc. podendo, inclusive, exterminar algumas espécies de animais e vegetais. Também provoca a poluição de rios e fontes de água, afetando diretamente a saúde das pessoas com doenças do sistema respiratório.

Essas informações referem-se

- (A) à ilha de calor.
- (B) à inversão térmica.
- (C) ao chorume.
- (D) à chuva ácida.
- (E) ao efeito estufa.

37. Analise o mapa a seguir.

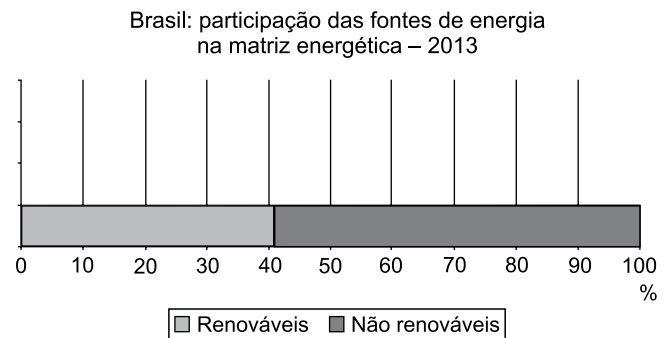


([http://www.geografia.seed.pr.gov.br/modules/galeria/uploads/5/normal\\_1110brasilclimas.jpg](http://www.geografia.seed.pr.gov.br/modules/galeria/uploads/5/normal_1110brasilclimas.jpg). Adaptado)

Assinale a alternativa que identifica corretamente o tipo de clima e um problema ecológico frequente em cada uma das áreas numeradas do mapa.

- (A) 4 – subtropical – substituição da floresta por cultivos alimentares típicos da agricultura familiar.
- (B) 1 – tropical de altitude – forte erosão dos solos provocada pela pecuária bovina extensiva.
- (C) 5 – semiárido – rios contaminados pelos agrotóxicos utilizados nos cultivos comerciais.
- (D) 2 – tropical – desmatamento do cerrado para cultivos comerciais para exportação.
- (E) 3 – equatorial – desmatamento e queimadas para a formação de pastos para o gado de corte.

38. Analise os dados divulgados pelo Ministério das Minas e Energia apresentados no gráfico a seguir.



([https://ben.epe.gov.br/downloads/Relatorio\\_Final\\_BEN\\_2014.pdf](https://ben.epe.gov.br/downloads/Relatorio_Final_BEN_2014.pdf))

A leitura do gráfico e os conhecimentos sobre as fontes de energia no Brasil permitem afirmar que

- (A) a redução das chuvas durante o ano de 2013 impediu a hidreletricidade de participar da matriz energética.
- (B) a matriz energética brasileira é considerada limpa porque apresenta importante participação das fontes renováveis.
- (C) a biomassa e o gás natural são exemplos de fontes de energia renováveis incluídas na matriz energética.
- (D) as exportações de etanol para a Europa reduziram a participação das fontes renováveis na matriz energética.
- (E) o petróleo deixou de ser incluído entre as fontes de energia não renováveis devido às crises na Petrobras.

#### ATUALIDADES

39. A Câmara dos Deputados aprovou nesta quarta-feira (08.04) o Projeto de Lei nº 4.330/2004, que regulamenta contratos de terceirização no mercado de trabalho.

(<http://glo.bo/1Jpa9LW>)

O passo seguinte desse Projeto de Lei é

- (A) ser imediatamente publicado no Diário Oficial da União.
- (B) ser submetido à apreciação das Centrais Sindicais.
- (C) entrar na pauta de discussões do Ministério do Trabalho.
- (D) seguir para a assinatura da presidente Dilma.
- (E) ser encaminhado diretamente para votação no Senado.

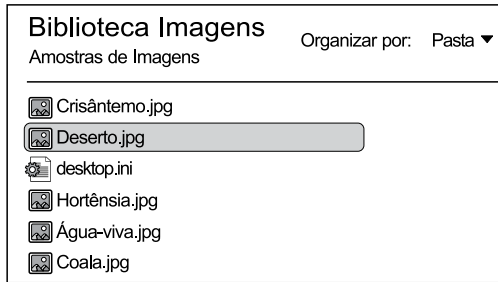
40. Neste ano de 2015, uma notícia do setor econômico tem sido muito comentada em jornais, revistas, rádios e TVs.

Assinale a alternativa que apresenta essa notícia.

- (A) Forte valorização do dólar tem repercussões na vida dos brasileiros.
- (B) Banco Central autoriza nova queda na taxa de juros.
- (C) Aumenta o número de trabalhadores no setor automobilístico.
- (D) Inflação em baixa entre janeiro e abril deste ano.
- (E) Produção industrial acelera e ganha mesmo ritmo do ano de 2014.

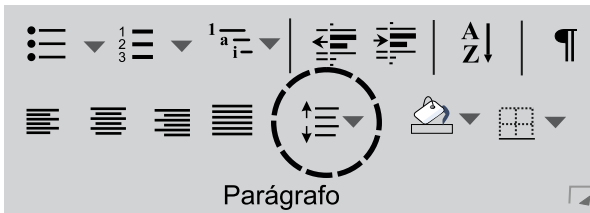
## NOÇÕES BÁSICAS DE INFORMÁTICA

41. A figura a seguir representa parte de uma pasta da Biblioteca de Imagens do MS-Windows 7, em sua configuração padrão.



Quando o usuário selecionar uma imagem, utilizar o atalho de teclado Shift + Delete e realizar as devidas confirmações, a imagem

- (A) será enviada para a Área de Trabalho.  
 (B) terá um atalho criado na mesma pasta.  
 (C) terá um atalho enviado para a Área de Trabalho.  
 (D) será excluída em definitivo, sem ser enviada para a Lixeira.  
 (E) será enviada para a Lixeira.
42. A figura a seguir representa o grupo Parágrafo, da guia Página Inicial do MS-Word 2010, em sua configuração padrão.



Assinale a alternativa que contém uma das funcionalidades associadas ao botão marcado na figura.

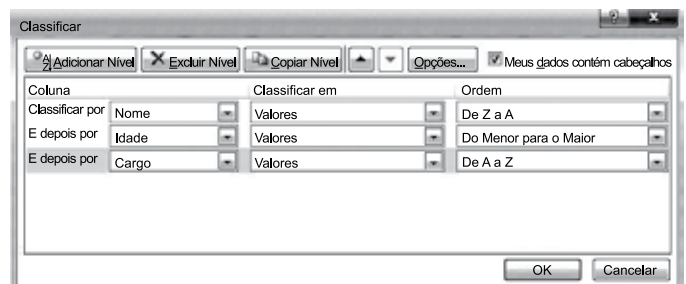
- (A) Colocar o texto selecionado em ordem numérica.  
 (B) Alterar o espaçamento entre as linhas de texto.  
 (C) Diminuir o nível do recuo do parágrafo.  
 (D) Aumentar o nível do recuo do parágrafo.  
 (E) Iniciar uma lista de vários níveis.

43. Observe as figuras a seguir, extraídas do MS-Excel 2010, em sua configuração padrão. A Figura I apresenta parte de uma planilha com dados no intervalo A2:C6. A Figura II apresenta uma proposta de classificação, que ainda não foi aplicada, configurada na caixa de diálogo Classificar, que pode ser acessada no grupo Classificar e Filtrar, da guia Dados, ao selecionar um intervalo de células.

FIGURA I

	A	B	C
1	<b>Nome</b>	<b>Cargo</b>	<b>Idade</b>
2	Maria Antonieta	Assistente	14
3	Carlos Silva	Supervisor	31
4	Carlos Silva	Analista	35
5	Daniel Lima	Assistente	23
6	Paula Soarez	Supervisor	22

FIGURA II

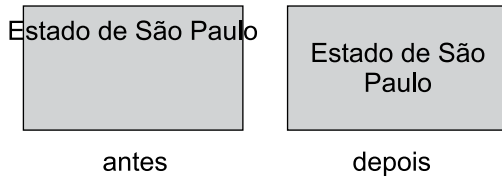


Assinale a alternativa que contém o novo valor que será apresentado na célula C5, quando a nova proposta de classificação for aplicada sobre o intervalo de células A2:C6.

- (A) 23  
 (B) 35  
 (C) 31  
 (D) 22  
 (E) 14

## NOÇÕES DE ADMINISTRAÇÃO PÚBLICA

44. A figura a seguir, extraída do MS-PowerPoint 2010, em sua configuração padrão, apresenta uma mesma forma em dois momentos: **antes** e **depois** da modificação de algumas definições da “Caixa de texto”, que podem ser acessadas a partir da opção “F<sub>o</sub>rmatar forma...” do menu de contexto da forma.



Assinale a alternativa que contém o nome dos parâmetros redefinidos entre os dois momentos da figura.

- (A) Não Ajustar Automaticamente e Redimensionar forma para ajustar texto.
- (B) Redimensionar forma para ajustar texto e Alinhamento vertical.
- (C) Não Ajustar Automaticamente e Alinhamento vertical.
- (D) Quebrar texto automaticamente e Não Ajustar Automaticamente.
- (E) Alinhamento vertical e Quebrar texto automaticamente na forma.

45. Durante a navegação na Internet, no Internet Explorer 9, em sua configuração padrão, o usuário pode utilizar o atalho de teclado \_\_\_\_\_, que permite atualizar a página da Web atual e os arquivos temporários da Internet, mesmo que os carimbos de data/hora da versão da Web e da versão armazenada localmente sejam iguais.

Assinale a alternativa que preenche, corretamente, a lacuna do enunciado.

- (A) Ctrl + F5
- (B) Ctrl + Alt + Del
- (C) F5
- (D) Ctrl + F4
- (E) F4

46. Prevê a Constituição Federal que aos servidores titulares de cargos efetivos da União, dos Estados, do Distrito Federal e dos Municípios, incluídas suas autarquias e fundações, é assegurado regime de previdência de caráter contributivo e solidário, mediante contribuição

- (A) do respectivo ente público e dos servidores ativos, exclusivamente.
- (B) do respectivo ente público, dos servidores ativos e inativos e dos pensionistas e 1% (um por cento) das receitas de concursos de prognósticos do ente federativo.
- (C) dos servidores ativos e inativos civis e dos pensionistas civis.
- (D) do respectivo ente público, dos servidores ativos e inativos e dos pensionistas.
- (E) da União e dos servidores públicos ativos e inativos.

47. Casal tem uma filha de nome Ana, que completou 5 (cinco) anos de idade e possui deficiência intelectual. Considerando o que dispõe a Constituição do Estado de São Paulo a respeito, é correto afirmar que o casal pode exigir do Poder Público Estadual que

- (A) preste ensino religioso, de matrícula obrigatória, como disciplina dos horários normais das escolas públicas de ensino fundamental.
- (B) matricule Ana diretamente em escola especializada, que poderá integrar a rede pública ou privada de ensino.
- (C) realize a educação de Ana em caráter domiciliar, junto à família, evitando-se a exposição social da criança.
- (D) pague todos os tratamentos necessários à saúde de Ana na rede particular de atendimento à saúde.
- (E) ofereça atendimento especializado a Ana, preferencialmente na rede regular de ensino.

- 48.** Soldado da Polícia Militar do Estado de São Paulo, integrante do Serviço de Informações ao Cidadão da Polícia Militar, previsto e instalado nos termos da Lei Federal nº 12.527/11 e do Decreto Estadual nº 58.052/12, recebe pedido de informação de cidadão que solicita acesso a determinado documento que possui informações de caráter público e algumas informações com caráter sigiloso. Nesse caso, deverá o Soldado
- (A) negar acesso ao documento, pois deve prevalecer a proteção à parte sigilosa.
  - (B) permitir o acesso à totalidade do documento, pois prevê a Lei Federal nº 12.527/11 que o princípio é da publicidade como regra e o sigilo como exceção.
  - (C) assegurar ao cidadão o acesso à parte não sigilosa por meio de certidão, extrato ou cópia com ocultação da parte sob sigilo.
  - (D) negar acesso imediato, mas esclarecer que no prazo de 5 (cinco) anos a informação poderá ser consultada pelo cidadão interessado.
  - (E) assegurar ao cidadão o acesso à parte não sigilosa mediante consulta pessoal do documento, sob sua supervisão.
- 49.** De acordo com o Estatuto dos Funcionários Públicos Civis do Estado de São Paulo, serão considerados de efetivo exercício, para todos os efeitos legais, os dias em que o funcionário estiver afastado do serviço em virtude de
- (A) trânsito, em decorrência de mudança de sede de exercício, desde que não exceda o prazo de 10 (dez) dias.
  - (B) provas de competições desportivas, quando, sem prejuízo do vencimento ou da remuneração, representar o Brasil, ou o Estado, em competições desportivas oficiais.
  - (C) faltas abonadas, até o máximo de 12 (doze) por ano, não excedendo a uma por mês, em razão de moléstia ou outro motivo relevante.
  - (D) falecimento do cônjuge, filhos, pais e irmãos, até 5 (cinco) dias.
  - (E) licença-paternidade, por 10 (dez) dias.
- 50.** Conforme previsto pela Lei Estadual nº 10.177/98, os atos administrativos, inclusive os de caráter geral, entrarão em vigor
- (A) na data de sua publicação, salvo disposição expressa em contrário.
  - (B) em 10 (dez) dias, salvo disposição expressa em contrário.
  - (C) imediatamente, independentemente de publicação.
  - (D) em 5 (cinco) dias, salvo disposição expressa em contrário.
  - (E) em 30 (trinta) dias, a contar da data da sua publicação.

## REDAÇÃO

### TEXTO 01

O que era para ser apenas uma tentativa de se divertir tornou-se uma tragédia na Índia. Adolescentes, que eram amigos, resolveram filmar eles próprios brincando de luta para divulgar o vídeo na internet. Mas um deles morreu após tomar uma série de golpes violentos na cabeça.

(“Luta de brincadeira entre amigos termina em morte”. [www.diarioonline.com.br/noticias/policia/noticia-330318-luta-de-brincadeira-entre-amigos-termina-em-morte.html](http://www.diarioonline.com.br/noticias/policia/noticia-330318-luta-de-brincadeira-entre-amigos-termina-em-morte.html), 13.05.2015. Adaptado)

### TEXTO 02

Entre crianças ou adolescentes, ocorrem agressões físicas que são consideradas, por eles, como brincadeiras. Estas se constituem em golpes que são desferidos com a intenção de simular situações de lutas.

Há adultos que não consideram essas brincadeiras violentas. Geralmente, elas são vistas como simples “probleminhas”. Entretanto, essas práticas, muitas vezes, ocasionam desentendimentos, e o que parecia ser uma brincadeira entre amigos evolui para uma briga com agressão física. Os golpes tornam-se gratuitos, as agressões ficam cada vez mais incisivas. E o que antes era a simulação de uma luta entre colegas transforma-se em algo que pode ocasionar consequências mais graves.

Por isso, os adultos devem impedir que esse tipo de brincadeira aconteça, a fim de evitar situações de violência que possam fugir ao controle.

(Miriam Abramovay [coord.]. *Cotidiano das escolas: entre violências*. <http://unesdoc.unesco.org/images/0014/001452/145265por.pdf>. Adaptado)

### TEXTO 03

O roteirista de quadrinhos americano, Gerard Jones, acredita que brincadeiras de luta contribuem para a educação do corpo, combatendo ansiedades e medos. Em algumas circunstâncias, inspiradas em histórias de super-heróis ou em ambientes de guerra, as crianças representam universos imaginários por meio de movimentos, aprendendo a distinguir realidade e fantasia, pois sabem que não devem “machucar de verdade”.

Segundo Jones, empurrar, puxar, chutar e bater assumem um sentido positivo nas brincadeiras e não devem, portanto, ser entendidos como atos de violência ou de agressão.

(Farias, Wiggers e Viana. “O lúdico e a violência nas brincadeiras de luta: um estudo do ‘se-movimentar’ das crianças em uma escola pública de São Luís, Maranhão, Brasil”. [www.ifrn.edu.br/ojs/index.php/HOLOS/article/viewFile/2543/pdf\\_97](http://www.ifrn.edu.br/ojs/index.php/HOLOS/article/viewFile/2543/pdf_97). Adaptado)

### TEXTO 04

As brincadeiras de luta são importantes para o desenvolvimento da personalidade, pois ajudam crianças e adolescentes a lidar com diversas emoções, como o medo ou a raiva. Ao experimentarem sensações por meio de uma interação prazerosa, aprendem a controlar tanto suas emoções quanto seus impulsos.

Desde cedo, a criança sabe que é preciso brincar de lutar sem machucar o colega e, para isso, é necessário modular a força dos ataques, se não a brincadeira acaba. Esse tipo de aprendizado deve ser estimulado porque será muito útil para a formação de adultos conscientes de suas ações, capazes de interagir em sociedade de modo equilibrado e pacífico.

(Andréia Schmidt. “Brincadeira de criança é coisa séria”. [www.educacional.com.br/falecom/psicologa\\_artigo047.asp](http://www.educacional.com.br/falecom/psicologa_artigo047.asp). Adaptado)

Com base nas informações dos textos e em seus próprios conhecimentos, escreva uma dissertação, de acordo com a norma-padrão da língua portuguesa, sobre o tema:

## BRINCADEIRAS DE LUTA DEVEM SER ESTIMULADAS OU EVITADAS?